

УТВЕРЖДАЮ:



Заведующий МДОУ
«Детский сад № 22 с. Дмитриановское»
Дерябина М.М. _____

СОГЛАСОВАНО:

Начальник Управления Образования
Администрации РМР



Груданова Н.В. _____

СОГЛАСОВАНО:

Начальник отдела ГИБДД
ОМВД России
по Ростовскому району
Майор полиции
Чугунов А.В. _____



ПАСПОРТ ДОРОЖНОЙ БЕЗОПАСНОСТИ

Муниципального дошкольного образовательного учреждения
«Детский сад № 22 с . Дмитриановское»

Содержание

1. Пояснительная записка
2. Общие сведения
3. План схемы МДОУ
 - район расположения ОУ, пути движения транспортных средств и детей (обучающихся)
 - пути движения транспортных средств к местам разгрузки/погрузки и рекомендуемых безопасных путей передвижения детей по территории образовательного учреждения.
4. Приложения

1. Пояснительная записка

Паспорт дорожной безопасности МДОУ «Детский сад № 22 с.Дмитриановское» (далее Паспорт) является информационно-справочным документом, в котором отражаются сведения о соответствии ДОУ требованиям дорожной безопасности, и устанавливаются требования, подтверждающие готовность МДОУ «Детский сад № 22 с.Дмитриановское» обеспечивать проведение необходимых мероприятий по защите воспитанников связанных с дорожно-транспортным происшествием. Разработка паспорта дорожной безопасности осуществляется администрацией МДОУ «Детский сад «№ 22 с.Дмитриановское» с учетом настоящих требований и предложений ГИБДД. Заведующий МДОУ «Детский сад «№ 22 с.Дмитриановское » организует процедуру согласования паспорта дорожной безопасности с органами ГИБДД, затем утверждает его. Паспорт безопасности составляется на текущий период и дополняется или корректируется по мере внесения изменений в документальные сведения, включенные в паспорт, с указанием причин и даты их внесения (например, завершение реконструкции или капитального ремонта, изменение схемы, и другие.). При заполнении паспорта дорожной безопасности образовательного учреждения разрешается вносить дополнительную информацию с учетом особенностей объекта образования. Актуализация паспорта (переоформление) осуществляется каждые 3 года с момента его утверждения. Уточнение данных осуществляется ежегодно по состоянию на 1 января текущего года. Паспорт регистрируется в установленном делопроизводством порядке, ведется отдельным переходящим делом. Паспорт хранится в служебном кабинете заведующего муниципального дошкольного образовательного учреждения «Детский сад «№ 22 с.Дмитриановское ». По окончании срока действия паспорта, его повреждении и невозможности дальнейшего ведения оформляется новый паспорт, в который из ранее заведённого паспорта переносится информация, не утратившая значения на момент его переоформления. Ранее заведенный паспорт хранится 3 года, уничтожается в установленном порядке и проходит процедуру повторного согласования.

2. Общие сведения

Муниципальное дошкольное образовательное учреждение «Детский сад №и 22 с. Дмитриановское»

организационно-правовая форма – муниципальное учреждение;

тип образовательной организации – дошкольное образовательное учреждение

Юридический адрес МДОУ: 152133, Ярославская область, Ростовский район, с. Дмитриановское, ул. Кузьмина, д.21

Фактический адрес ДОУ: 152133, Ярославская область, Ростовский район, с. Дмитриановское, ул. Кузьмина, д.21

Заведующий МДОУ: Дерябина Марина Михайловна

Тел. 8/48536/ 41-7-19

Ответственный сотрудник муниципального органа управления образования: ведущий специалист Коннова Валентина Анатольевна

Тел. 8/48536/ 7-90-62

Ответственный от отдела ГИБДД: Павлычева Анастасия Михайловна
7-90-29

Ответственные работники за мероприятия по профилактике детского травматизма в МДОУ: воспитатель Слезина Галина Юрьевна

воспитатель Коротина Елена Владимировна

Количество воспитанников – 27 человек

Наличие уголка по БДД - в старшей разновозрастной группе

Наличие автогородка (площадки) по БДД - нет

Наличие автобуса в МДОУ – нет

Режим работы в ДОУ: с 7.30 до 17.30

Телефоны оперативных служб:

- подразделением пожарной охраны и единая служба спасения -01,112 ,010, 4-01-01

- полиция – 02, 020, 4-04-7, 6-08-65

- скорая медицинская помощь – 03, 030, 4-01-41

3. План - схемы МДОУ.

1. **организация дорожного движения в непосредственной близости от образовательного учреждения с размещением соответствующих технических средств, маршруты движения детей;**

Район расположения ОУ определяется группой жилых домов, зданий и улично-дорожной сетью центром которого является непосредственно МДОУ д/с № 22 с. Дмитриановское.

Территория указанная в схеме, включает в себя:

- образовательное учреждение;

Автомобильные дороги и тротуары;

На схеме обозначено:

- расположение жилых домов, зданий, сооружений;

- отрезок автомобильных дорог Петровск-Воронино (ул. Кузьмина), Петровск – Дуброво)

- пути движения транспортных средств;

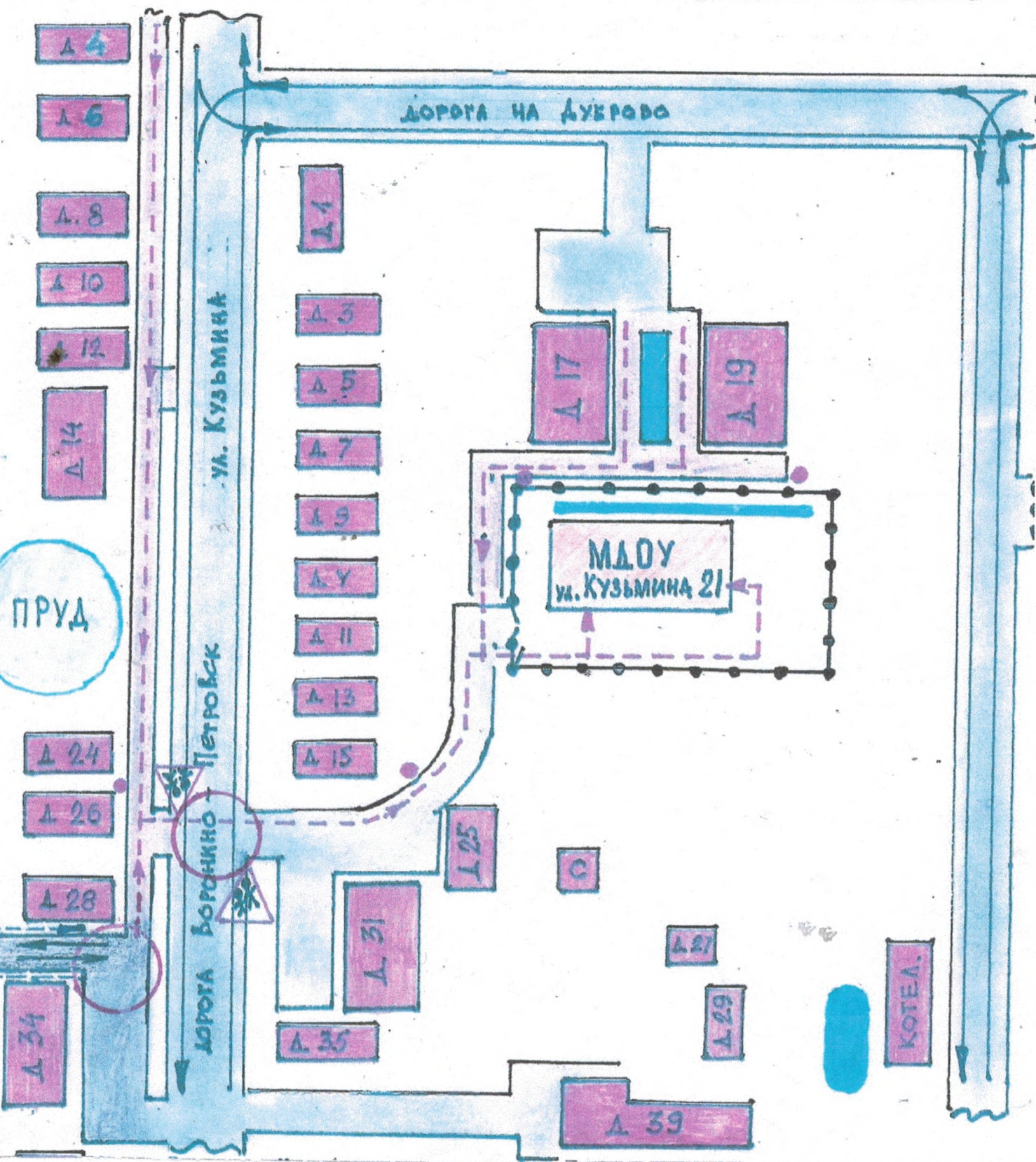
- пути движения воспитанников с сопровождающими их взрослыми (родителями, их законными представителями)

- название улицы и нумерация домов.

Схема организации дорожного движения в непосредственной близости от ОУ с размещением соответствующих технических средств, маршруты движения воспитанников с сопровождающими их взрослыми (родителями, их законными представителями) и расположением парковочных мест в Паспорте не представлена, т.к. в непосредственной близости с ОУ дорожного движения нет, пути движения воспитанников и транспорта представлены в схеме № 1. Стоянки, парковочных мест вблизи ОУ нет.

Схема маршрутов движения групп воспитанников от ОУ к месту проведения обязательных мероприятий, связанных с образовательным процессом в Паспорте отсутствует, т.к. вне территории ОУ, в с. Дмитриановское нет стадиона, парков и других культурно-развлекательных учреждений, куда бы могли организованно выводиться воспитанники ДОУ для проведения обязательных мероприятий, связанных с образовательным процессом.

План – схема района расположения МДОУ д\с № 22 с. Дмитриановское, пути движения транспортных средств и воспитанников.



- жилые застройки
- проезжая часть
- тротуар

- движение транспортных средств
- движение детей в (из) МДОУ по тротуару и тропе
- движение детей осущ-ся по обочине навстречу движению транспортных средств.
- опасное место

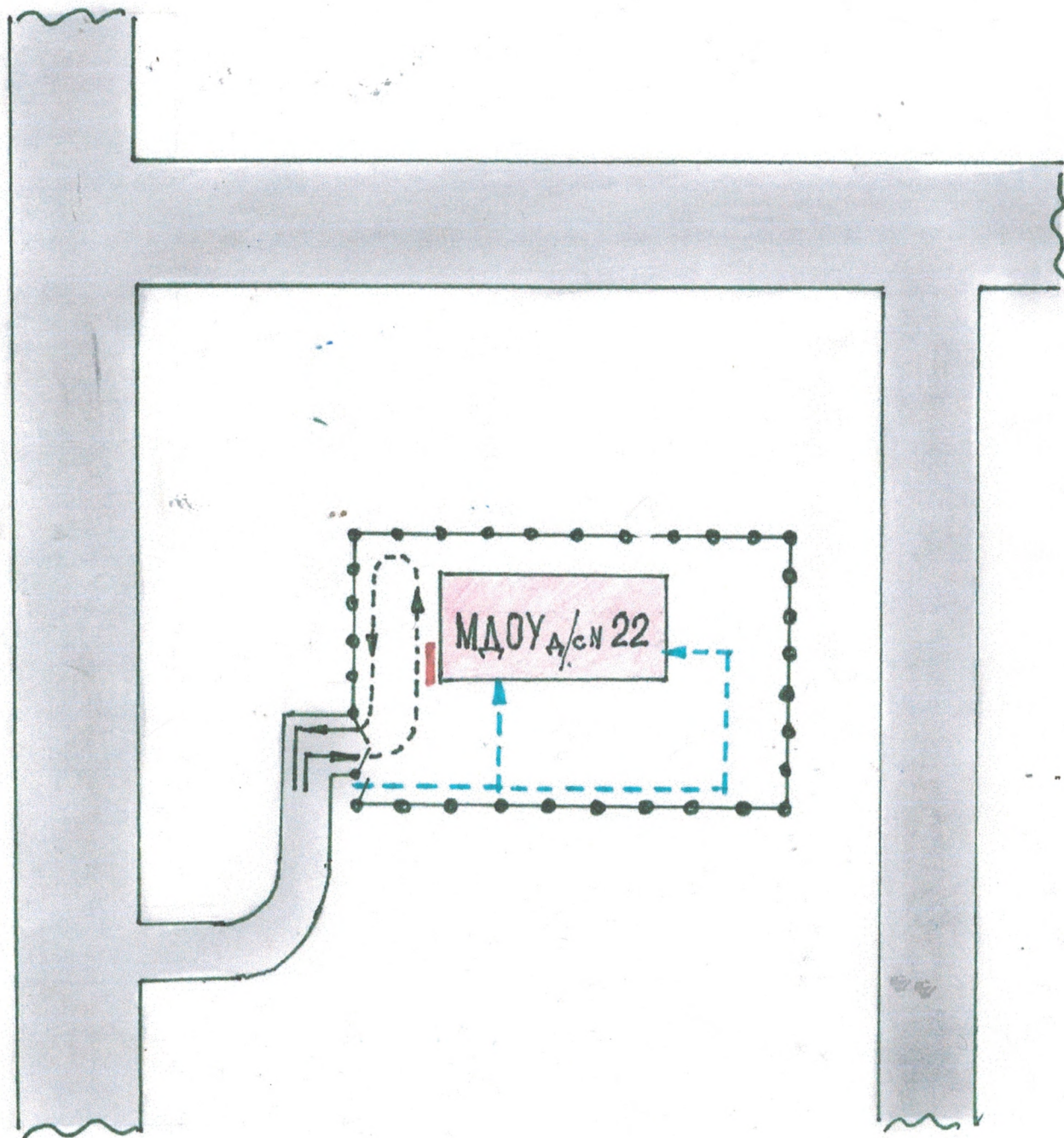
2. пути движения транспортных средств к местам разгрузки/погрузки и рекомендуемых безопасных путей передвижения детей по территории образовательного учреждения.

На схеме указана примерная траектория движения транспортного средства на территории МДОУ, в том числе место погрузки /разгрузки, а также безопасный маршрут движения детей.

Пропуск автотранспорта сторонних организаций для въезда на территорию и выезда с территории осуществляется через въездные ворота (закрытые на ключ) в сопровождении сотрудника ОУ, принимающего груз (заведующая хозяйством).

Графики поставки продуктов питания, вывоз мусора не совпадают с режимом прогулки детей. Парковка автомобильного транспорта на территории детского сада запрещена.

Пути движения транспортных средств к местам разгрузки \ погрузки
и рекомендуемые пути передвижения воспитанников по территории
МДОУ д\с № 22 с. Дмитриановское



← → - въезд \ выезд грузовых транспортных средств

---> - движение грузовых транспортных средств по территории
Учреждения

- - -> - движение детей на территории учреждения

■ - место разгрузки \ погрузки

ИНСТРУКЦИЯ ПЕДАГОГУ, ОТВЕТСТВЕННОМУ ЗА ОРГАНИЗАЦИЮ РАБОТЫ ПО ПРОФИЛАКТИКЕ ДЕТСКОГО ДОРОЖНО-ТРАНСПОРТНОГО ТРАВМАТИЗМА В ДОУ

Педагог, ответственный за организацию профилактики ДДТТ, назначается приказом заведующего МДОУ общеобразовательного учреждения, перед началом учебного года. Это может быть заместитель заведующего по воспитательной работе, или любой педагог, владеющий соответствующими знаниями или прошедший курсы повышения квалификации по обучению дошкольников. Педагог (инструктор по безопасности дорожного движения) руководствуется в своей работе Законом Российской Федерации «О безопасности дорожного движения», «Правилами дорожного движения Российской Федерации» (новая редакция с внесенными дополнениями и изменениями), другими нормативными правовыми актами. Работа осуществляется в тесном контакте с инспектором по пропаганде или сотрудником ГИБДД, закрепленным за данным общеобразовательным учреждением приказом начальника ГИБДД.

В обязанности педагога, ответственного за организацию профилактики ДДТТ, входит следующее:

1. Организация работы ДОУ по профилактике ДДТТ в соответствии с планами совместной работы ГИБДД и Управлением народного образования. План рассматривается на педагогическом совете и утверждается заведующим, а совместные планы проведения профилактических мероприятий – еще и руководителями соответствующих организаций.

2. Осуществление контроля за выполнением учебного плана и программы занятий по ПДД в образовательном процессе. Осуществление постоянного контакта с подразделением пропаганды ГИБДД в:

- организации совместных профилактических мероприятий с учащимися и их родителями;

- оформлении «уголка безопасности»;

- обеспечении педагогов и воспитанников методической литературой и наглядными пособиями;

- ведении наблюдательного дела на общеобразовательное учреждение.

3. Систематическое информирование педагогического коллектива и родителей о состоянии аварийности: количестве ДТП с участием детей, анализе причин и условий, способствующих возникновению ДТП, сроках проведения профилактических мероприятий, их участниках.

4. Разработка совместно с сотрудником ГИБДД схемы маршрута безопасного передвижения воспитанников по территории, прилегающей к общеобразовательному учреждению. Контроль постоянного обновления информации по данной схеме.

ИНСТРУКЦИЯ ДЛЯ ПЕДАГОГОВ ПО ПРЕДУПРЕЖДЕНИЮ ДЕТСКОГО ДОРОЖНО - ТРАНСПОРТНОГО ТРАВМАТИЗМА.

Правила, изложенные в данной инструкции, предлагаются к обязательному исполнению.

1. Отправляясь на экскурсию или прогулку по улицам города, воспитатель обязан точно знать число детей, которых он берёт с собой (обязательно сделать пометку в журнале экскурсий). Оставшиеся по каким – либо причинам дети в детском саду, по указанию заведующей находятся под присмотром назначенного сотрудника.

2. Группы детей разрешается водить только по тротуару (а не по дороге вдоль тротуара), необходимо следить, чтобы дети шли строго по двое, взявшись за руки.

3. Дети очень любознательны, в пути они могут увлечься чем-нибудь, отстать или уклониться в сторону. Поэтому группу детей всегда должны сопровождать двое взрослых: один идёт впереди, другой – сзади.

4. Переходить улицу надо на перекрёстках или в местах, где имеются знаки перехода, по пешеходным дорожкам и при зелёном сигнале светофора.

5. Переходить улицу надо не спеша, спокойным ровным шагом.

6. При переходе улицы на перекрёстке надо обращать внимание не только на зелёный сигнал светофора, но и на приближающийся транспорт. Прежде чем сойти с тротуара необходимо пропустить машины.

7. В тех местах, где нет тротуара, надо ходить по левой стороне, навстречу транспорту и при его приближении уступать ему место, отходя к краю дороги.

8. Воспитателям нужно брать с собой красный флажок и в случае, когда дети не успели перейти улицу, поднятием вверх флажка дать сигнал водителю остановиться и пропустить остальных детей.

9. Большое значение имеет обучение детей правилам уличного движения. Это следует делать систематически и настойчиво, в соответствии с возрастом ребёнка.

10. Каждый воспитатель должен сам хорошо знать правила дорожного движения, чтобы со знанием преподавать их детям.